



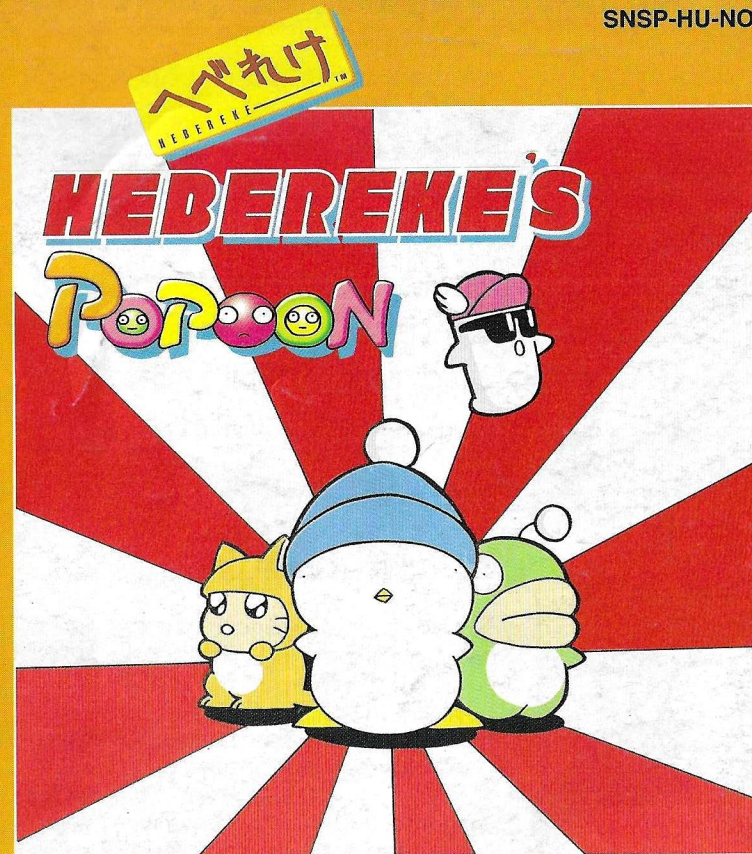
SUNSOFT®

250 Asahi, Kochino-cho, Konan City Aichi Pref., 483 JAPAN
Sunsoft™ is a registered trademark of Sun Corporation

Ausschließlicher Vertrieb durch:
Mitsui & Co. Deutschland GmbH
Neuer Jungfernstieg 18, 20354 Hamburg

HEBEREKE, characters names and all related indicia
are trademarks of Sun Corporation.

©1994. All Right Reserved.



SPIELANLEITUNG



SUPER NINTENDO™
ENTERTAINMENT SYSTEM
PAL VERSION

SUNSOFT®

HINWEIS: BITTE LIES DIE VERSCHIEDENEN BETRIEBUNGSANLEITUNGEN, DIE SOWOHL DER NINTENDO HARDWARE WIE AUCH JEDER SPIELKASSETTE BEIGELEGT SIND, SEHR SORGFÄLTIG DURCH!

SUNSOFT®

LICENSED BY

Nintendo®

NINTENDO®, SUPER NINTENDO ENTERTAINMENT SYSTEM™, THE NINTENDO PRODUCT SEALS AND OTHER MARKS DESIGNATED AS "TM" ARE TRADEMARKS OF NINTENDO.



DIESES QUALITÄTSSIEGEL IST DIE GARANTIE DAFÜR, DASS SIE NINTENDO-QUALITÄT GEKAUFT HABEN. ACHTEN SIE DESHALB IMMER AUF DIESES SIEGEL, WENN SIE SPIELE ODER ZUBEHÖR KAUFEN, DAMIT SIE SICHER SIND, DASS ALLES EINWANDFREI ZU IHREM SUPER NINTENDO ENTERTAINMENT SYSTEM PASST.

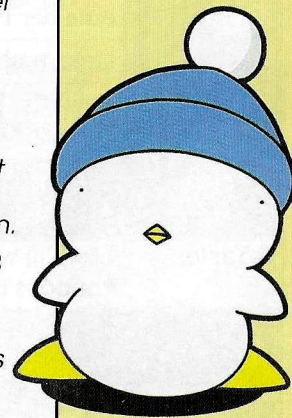
INHALT

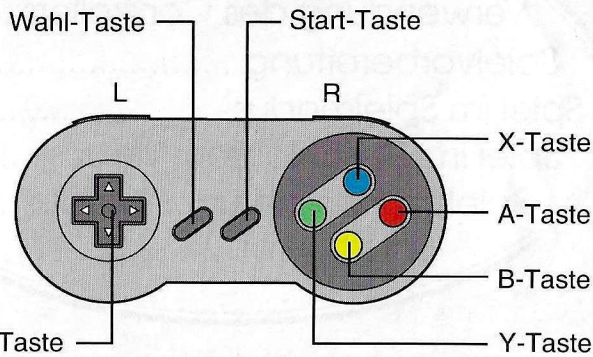
Verwendung des Controllers	4
Spielvorbereitung	5
Spiel im Spielmodus	6
Spiel im Geschichten-Modus	9
Spiel im Eliminierungs-Modus....	10
Spielfiguren	11

Hallo, alle miteinander! Mein Name ist Hebe, und ich bin der Hauptdarsteller Deines Spiels. Ich freue mich, Euch alle wiederzusehen. In diesem Puzzle-Spiel mußt Du nur versuchen, alle Popoons auszuschalten, die von der Oberkante des Screens herunterfallen. Wenn Dir dies sehr gut gelingt, explodiert ein Spezialangriff, um das gegnerische Feld anzugreifen.

Damit Dir die Sache noch mehr Spaß macht, erscheinen wir in Trickfilm-Abschnitten und sprechen sogar!

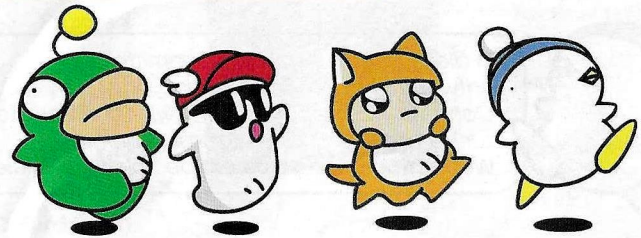
Du darfst keine Zeit verlieren, denn es ist nun soweit, HEBEREKE zu spielen!





Richtungs-Taste	Auf/ab/links/rechts: Bewegt den Cursor, um eine der Positionen zu wählen.
	Links/rechts: Bewegt Popoons .
	Abwärts: Erhöht die Fallgeschwindigkeit der Popoons .
A-Taste:	Zur Vornahme von Einstellungen, Ausführung von Aktionen und Drehung von Popoons nach rechts.
B-Taste:	Löschen von Einstellungen und Drehung von Popoons nach links.
X•R-Taste:	Dreht Popoons nach rechts.
L•Y-Taste:	Dreht Popoons nach links.
Start-Taste:	Startet das Spiel und legt während des Spiels eine Pause ein.
* Unter der Position "Configuration" im Optionen-Modus kannst Du die Tastenbelegung Deines Controllers verändern.	

Spielvorbereitung

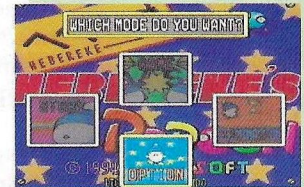


Schiebe die Cassette richtig in das Gerät ein und schalte die Stromversorgung an. Wenn der Titel-Screen erscheint, drücke die Start-Taste, um auf den Modusauswahl-Screen umzuschalten, der rechts gezeigt ist. Verwende die Richtungs-Taste, um den gewünschten Modus zu wählen, und drücke die A-Taste, um die Einstellung zu bestätigen.

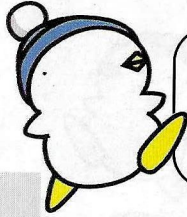


● "Option"-Modus

Wenn Du die Position "Option" im Modusauswahl-Screen wählst, kannst Du die Tastenbelegung des Controllers verändern und Dir die Stimmen der Spielfiguren anhören, einschließlich von Hebereke, der Hintergrundmusik und der Sound-Effekte. Ebenfalls kannst Du hier den Schwierigkeitsgrad des Computers einstellen.



Spiel im Spielmodus



In diesem Modus spielst Du unmittelbar entweder gegen einen Freund oder den Computer. Es stehen fünf Schwierigkeitsgrade zur Verfügung, und Du kannst ganz nach Wunsch auch gegen dieselbe Spielfigur spielen.

● Wähle die Anzahl der Spieler



“I'll play alone” dient zur Wahl eines Spiels zwischen einem Spieler (1P) und dem Computer (2P). “I'll play with a friend” dient zur Wahl eines Spiels zwischen einem Spieler (1P) und einem anderen Spieler (2P). Wähle eine der Positionen und drücke die A-Taste.

● Wähle die Spielfigur



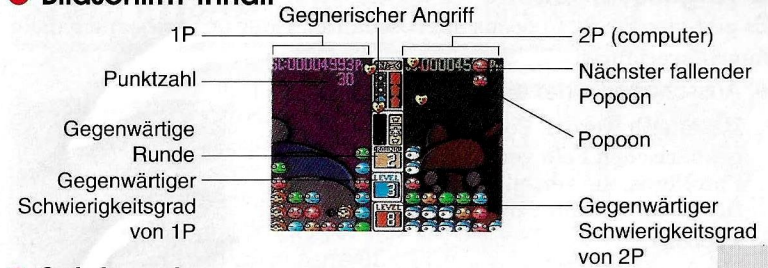
Drücke die Richtungs-Taste nach links/rechts, um den Cursor zu der gewünschten Spielfigur zu bewegen, und drücke dann die A-Taste. Wenn Du gegen den Computer spielst, wird die 2P-Spielfigur automatisch gewählt.

● Wähle den Schwierigkeitsgrad



Drücke die Richtungs-Taste aufwärts/abwärts, um den Cursor zum gewünschten Schwierigkeitsgrad zu bewegen, und drücke dann die A-Taste. Wenn der Spieler und der Gegner ein unterschiedliches Können aufweisen, kannst Du dies an dieser Stelle ausgleichen. Es macht auch Spaß, unterschiedliche Schwierigkeitsgrade pro Spieler zu wählen und mit unterschiedlichen Techniken zu kämpfen.

● Bildschirm-Inhalt



● Spielregeln

Die Popoon-Blöcke fallen in Gruppen von zwei Popoons von der Oberseite des Screen herab. Kombiniere drei oder mehrere Popoons derselben Farbe vertikal, horizontal oder diagonal, indem Du sie aufstapelst oder aneinanderreihst. Wenn drei oder mehr Popoons derselben Farbe kombiniert sind, verschwinden sie. Abhängig davon, wie Du sie ausschaltest, kannst Du das gegnerische Feld mit einer ganzen Reihe von Methoden angreifen.

● Blocktypen

◆ Popoon

Grundlegende Popoon-Blöcke tauchen in vier Farben auf — blau, orange, grün und rot. Zwei Popoons fallen von der Oberseite des Screens als Gruppe herab. Sie verschwinden, wenn drei oder mehr Popoons derselben Farbe vertikal, horizontal oder diagonal kombiniert werden.

◆ PoroPoro

Dies ist ein Block, der das Gesicht einer Spielfigur trägt. Wenn Du Popoons ausschaltest, kannst Du sie im gegnerischen Spielfeld verteilen.

<Ausschalten von PoroPoros>

Ordne einen Popoon derselben Farbe vertikal oder horizontal zu einem PoroPoro, um beide auszuschalten!

Hebe: Blau
Jennifer: Grün

Oh-chan: Orange
Sukezaemon: Rot

● Angriffsverfahren

Es gibt vier Wege, Popoons auszuschalten, jeder mit seinem eigenen Angriffsverfahren.

◆ Ausschalten einer einzelnen Farbe: Level 1

Hierdurch werden PoroPoros im gegnerischen Feld verteilt. Die Anzahl der PoroPoros, die verteilt werden, ist proportional zur Anzahl der ausgeschalteten Popoons.



◆ Ausschalten von zwei Farben: Level 2

Hierdurch werden PoroPoros im gegnerischen Feld verteilt. (Die Farben der Popoons sind gemischt). Die Anzahl der PoroPoros, die verteilt werden, ist proportional zur Anzahl der ausgeschalteten Popoons.



◆ Ausschalten von drei Farben: Level 3

Hierdurch wird der Spezial-Angriff der einzelnen Spielfiguren aktiviert. Weitere Einzelheiten findest Du im Abschnitt "Spielfiguren".

◆ Ausschalten von vier Farben: Level 4

Hierdurch wird der Spezial-Angriff der einzelnen Spielfiguren aktiviert. Weitere Einzelheiten findest Du im Abschnitt "Spielfiguren".

● Wie man gewinnt

Der Spieler, dessen Popoons oder PoroPoros sich bis zur Oberseite einer der beiden Säulen in der Mitte des Feldes aufstapeln, hat die Runde verloren. In einem Spiel gibt es drei Runden. Der erste Spieler, der zwei von drei Runden gewinnt, hat das gesamte Spiel gewonnen.



Spiel im Geschichten-Modus

In diesem Modus rückst Du entlang einer Landkarte vor und kämpfst gegen Gegner, während sich die Geschichte entwickelt. In diesem Spiel-Modus bedienst Du ausschließlich die Haupt-Spielfigur, Hebe, d.h. mich. Kämpfe so, daß Du so viele PoroPoros wie möglich zerteilst.



● Welt-Karte



Hebe trifft auf Gegner, während er sich um die Karte bewegt. Um mit dem Gegner zu sprechen, sende mit einem Druck auf die A-Taste eine Nachricht aus. Wenn das Gespräch beendet ist, beginnt das Spiel.

● Spielverfahren

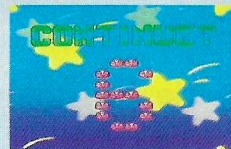
In diesem Modus gibt es keine Spezial-Angriffe. Deine Aufgabe ist es lediglich, PoroPoros im gegnerischen Feld zu verteilen. Die Anzahl der PoroPoros unterscheidet sich abhängig von der eliminierten Farbe und Menge.

● Wie man gewinnt

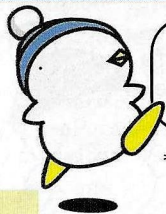
Derjenige, der zwei Runden gewinnt, ist Sieger des Spiels.

◆ **Wenn Du gewinnst:** Gehe zurück zum Weltkarten-Screen und rücke entlang der Landkarte vor.

◆ **Wenn Du verlierst:** Gehe zum Fortsetzungs-Screen (Continue). Um das Spiel vom vorhergehenden Spiel an fortzusetzen, drücke die Start-Taste, ehe die Zählung Null erreicht. Wenn die Zählung Null erreicht hat, ist das Spiel zu Ende. Wenn das Spiel geendet hat, drücke die A-Taste, um zum Titel-Screen zurückzukehren.



Spiel im Eliminierungs-Modus



Bei diesem Modus können bis zu acht Personen am Spiel teilnehmen. Da es sich um ein Turnier handelt, mußt Du ständig gewinnen.

* Wenn drei oder mehr Personen spielen, muß abwechselnd gespielt werden (die Spielfigur an der linken Seite wird stets von Controller 1, und die Spielfigur in der rechten Seite von Controller 2 betätigt).

● Wähle die Anzahl der Spieler

Drücke die Richtungs-Taste nach links/rechts, um die Anzahl der Spieler von 1 bis 8 zu wählen, und drücke dann die A-Taste.



● Wähle die Spielfigur

Drücke die Richtungs-Taste nach links und rechts, um die Spielfiguren zu wählen, und drücke dann die A-Taste.



● Turnier-Tabelle

In der Turnier-Tabelle werden Turnier-Kombinationen angezeigt.

● Spielverfahren

Das Spielverfahren ist dasselbe wie auf Seite 8 beschrieben.



● Wie man gewinnt

Wer zwei Runden gewinnt, hat das Spiel gewonnen.

◆ **Wenn Du gewinnst:** Du rückst in der Turnier-Tabelle zur nächsten Position vor.

◆ **Wenn Du verlierst:** Das Spiel ist zu Ende. Feuere die anderen Spieler an!

Spielfiguren

► Hebe

Ich bin **Hebe**, die Hauptfigur. Achte mal darauf, wie mein Hals lang wird!



Direktangriff

Dies ist eine nützliche Technik in Level 3. Hebe erscheint in diesem Feld und zerstört mehrere Säulen auf einmal.



Cut Throat-Angriff

Dies ist ein Angriff in Level 4, der eine große Anzahl von Hebes PoroPoros im gegnerischen Feld verteilt.



Oh-chan



Mein Name ist **Oh-Chan**. Ich bin die einzige, die kaltes Eis in die Hand nehmen kann. Sei vorsichtig, daß Du nicht erfrierst! He He He! (Lautes Gelächter)

Schlag mit dem Schwanz

Dies ist eine nützliche Technik in Level 3. Bei diesem Angriff drückt sie eine ganze Anzahl von unteren Reihen ihrer Blöcke, die sich in ihrem Feld aufgestapelt haben, in das gegnerische Feld.



Felsenfester Eisangriff



Dies ist ein Angriff in Level 4, der glitzernden Diamantenstaub im gegnerischen Feld verteilt. Wenn der Staub auf die Blöcke fällt, werden diese felsenfest zementiert.

Der Effekt dieses Angriffs kann nur durch den "Direktangriff", "Schwanzschlag", "Boom Bomb-Angriff" oder "Suke 16t Hammer" abgewehrt werden.



Jennifer



Yeah!
Mein Name ist **Jennifer**. Berühre meinen Körper nicht, wenn Du keinen Stromschlag haben möchtest.

Boom Bomb-Angriff

Dies ist eine nützliche Technik in Level 3. Eine Bombe fällt in das Spielfeld und läßt eine ganze Reihe von unteren Reihen von Blöcken in der Nähe der Stelle explodieren, wo sie gelandet ist. Der Spieler kann entscheiden, wo er die Bombe fallen lassen möchte.



Stromangriff



Dies ist ein Angriff in Level 4, bei dem Elektrizität in das gegnerische Spielfeld entladen wird, um alle Aktionen des Gegners vorübergehend lahmzulegen. Dies ist ein einseitiger Angriff. Wenn die Entladung stoppt, fallen die Blöcke auf einmal, die sich aufgestapelt haben, während der Gegner nicht in der Lage war sich zu bewegen.



